

WZÓR UMOWY DZIERŻAWY

zawarta w dniu .04.2025 r. w Pawłowicach pomiędzy: Gminą Pawłowice z siedzibą Urzędu Gminy w Pawłowicach ul. Zjednoczenia 60 /NIP 638-164-24-18, Regon 276258316/, którą reprezentuje: Joanna Śmieja - Wójt Gminy Pawłowice zwaną w dalszej części „Wydzierżawiającym”
a
zwanymi w dalszej części „Dzierżawcą”.

§ 1.

1. Wydierżawiający oddaje w dzierżawę na okres od dnia 01.01.2026 r. do dnia 31.05.2035 r. północną część nieruchomości o powierzchni 0,0200 ha, oznaczonej numerem działki 784/1, obręb Pawłowice, zapisanej w księdze wieczystej GL1J/00010142/0 zgodnie z załącznikiem mapowym nr 1.
2. Wydierżawiający oświadcza, iż jest właścicielem nieruchomości będącej przedmiotem dzierżawy.
3. Przedmiot dzierżawy wykorzystywany będzie przez Dzierżawcę z przeznaczeniem na miejsce posadowienia ogólnodostępnej stacji ładowania pojazdów elektrycznych w oparciu o warunki przyłączenia nr WP/111186/2024/O11R11 z dnia 05.11.2024 r. wraz z projektem umowy nr UP/111186/2024/O11R11 o przyłączenie do sieci dystrybucyjnej TAURON Dystrybucja S.A. stanowiące załącznik nr 2.
4. Nieruchomość określona w § 1. pkt 1 w ewidencji gruntów stanowi użytek RIIIIa.
5. Dzierżawca oświadcza, iż granice wydierżawianej nieruchomości zostały mu okazane w terenie, a także, iż został poinformowany o tym, że okazane granice są orientacyjne, a ich wskazanie odbyło się na podstawie posiadanej przez Wydierżawiającego dokumentacji, bez wskazania geodezyjnego i że z tego tytułu nie będzie rościł w stosunku do Wydierżawiającego teraz i w przyszłości żadnych pretensji.
6. Dzierżawca oświadcza, że zapoznał się z przedmiotem dzierżawy oraz ograniczeniami w jego używaniu i w związku z tym nie będzie występował z roszczeniami z tytułu rękojmi za wady przedmiotu dzierżawy.

§ 2.

1. Nieruchomość określoną w § 1. pkt 1 Wydierżawiający oddaje w dzierżawę za czynsz miesięczny w wysokości ,00 zł netto + (VAT 23%) = zł brutto, (słownie brutto złotych: 00/100), ustalony w drodze przetargu ustnego nieograniczonego w formie licytacji ogłoszonego na podstawie zarządzenia OR.0050.24.2025 Wójta Gminy Pawłowice z dnia 17.02.2025 r.
2. Kwotę czynszu Dzierżawca płacić będzie z góry w okresach miesięcznych do dziesiątego dnia każdego miesiąca począwszy od 10.01.2026 r.
3. Niezależnie od czynszu określonego wyżej, Dzierżawca zobowiązany jest do płacenia opłat lokalnych, podatków oraz wszelkich innych należności wynikających z dzierżawy.
4. Jeżeli w czasie trwania stosunku dzierżawy nastąpi zmiana urzędowa stawki podatku VAT Wydierżawiający określi wysokość czynszu brutto stosownie do okoliczności uzasadniających zmianę, bez konieczności zmiany umowy.
5. Gmina Pawłowice jest podatnikiem podatku VAT (NIP 638-164-24-18, Regon 276258316).
6. Kwota czynszu będzie waloryzowana corocznie począwszy od 2026 r. o średnioroczny wskaźnik cen towarów i usług konsumpcyjnych za rok poprzedni publikowany przez Prezesa GUS. Zmiana wysokości czynszu nie będzie wymagała spisania aneksu do umowy. Pierwsza waloryzacja czynszu nastąpi w styczniu 2026 r.

§ 3.

1. Strony umowy postanawiają, że niniejsza umowa jest związana z działalnością gospodarczą Wydierżawiającego i stosuje się do niej przepisy ustawy z dnia 8 marca 2013r. o przeciwdziałaniu nadmiernym opóźnieniom w transakcjach handlowych.
2. W razie uchybienia terminom zapłaty określonym w umowie, Wydierżawiającemu przysługują bez wezwania odsetki ustawowe za opóźnienia w transakcjach handlowych w wysokości określonej właściwymi przepisami w tym zakresie. Zmiana wysokości odsetek nie wymaga wprowadzenia aneksu do umowy.
3. Niezależnie od uprawnienia z pkt 2 Wydierżawiającemu za opóźnienie w zapłacie przysługuje, bez wezwania, równowartość 40 euro tytułem rekompensaty za koszty odzyskania należności.

4. Szczegółowy mechanizm obliczenia odsetek oraz równowartości 40 euro reguluje art. 7 i art. 10 ustawy powołanej w pkt 1.

§ 4.

1. Usytuowanie ogólnodostępnej stacji ładowania pojazdów lub dokonanie innych zmian na nieruchomości będącej przedmiotem dzierżawy Dzierżawca może dokonać na własny koszt, po uprzednim uzyskaniu zgody Wydierżawiającego wg uzgodnionych projektów.
2. Wszelkie koszty wynikające z uszkodzenia lub zniszczenia elementów zagospodarowania terenów sąsiednich przy usytuowaniu ogólnodostępnej stacji ładowania pojazdów lub dokonanie innych zmian na nieruchomości poniesie Dzierżawca.
3. W związku z usytuowaniem ogólnodostępnej stacji ładowania pojazdów lub dokonania innych zmian na nieruchomości będącej przedmiotem dzierżawy Dzierżawca zobowiązuje się do uzyskania wszelkich wymaganych prawem zezwoleń oraz wykonania prac z należytą starannością.
4. Przedmiot dzierżawy będzie używany przez Dzierżawcę dla celów określonych w § 1 pkt 3 niniejszej umowy, zgodnie z ogólnie obowiązującymi przepisami prawa, w szczególności w zakresie ochrony środowiska, przepisów przeciwpożarowych, bezpieczeństwa i higieny pracy oraz przepisów sanitarnych, jak również przepisów porządkowych wydanych przez stosowne władze.
5. Dzierżawca zobowiązuje się do usuwania nieczystości i utrzymania porządku na terenie objętym dzierżawą i w najbliższym otoczeniu.
6. Dzierżawca nie może oddawać przedmiotu dzierżawy osobie trzeciej do bezpłatnego używania ani go poddzierżawić bez zgody Wydierżawiającego.

§ 5.

1. Wydierżawiającemu służy prawo wstępu na teren nieruchomości w celu kontrolowania jej wykorzystania. Zmiana przeznaczenia dzierżawionej nieruchomości wymaga zgody Wydierżawiającego.
2. Wydierżawiający ma prawo ograniczyć korzystanie z nieruchomości przez Dzierżawcę poprzez zakładanie i przeprowadzanie na nieruchomości: ciągów drenażowych, przewodów i urządzeń służących do przesyłania płynów, pary, gazów, i energii elektrycznej, oraz urządzeń łączności publicznej i sygnalizacji. Dzierżawcy nie przysługuje odszkodowanie w związku z ograniczeniami w korzystaniu z nieruchomości spowodowanymi przez Wydierżawiającego.
3. Wydierżawiający nie ponosi odpowiedzialności za szkody wyrządzone osobom trzecim oraz za mienie Dzierżawcy położone w granicach dzierżawionego gruntu.

§ 6.

1. W przypadku zmiany przeznaczenia nieruchomości lub zamiaru zbycia Wydierżawiający może rozwiązać niniejszą umowę z zastosowaniem 12 miesięcznego okresu wypowiedzenia.
2. Dzierżawcy przysługuje prawo rozwiązania umowy z 12 miesięcznym terminem wypowiedzenia w przypadku wystąpienia okoliczności, które spowodują, że dalsze korzystanie z przedmiotu dzierżawy w sposób zgodny z przeznaczeniem określonym w § 1 niniejszej umowy stanie się dla Dzierżawcy nieuzasadnione lub zbędne.
3. Wydierżawiający może rozwiązać stosunek dzierżawy bez wypowiedzenia, w trybie natychmiastowym, w przypadku naruszenia postanowień niniejszej umowy, a w szczególności, gdy Dzierżawca:
 - a) zalega z zapłatą czynszu dzierżawnego lub z innymi opłatami związanymi z dzierżawą,
 - b) dokona zmiany sposobu korzystania z przedmiotu dzierżawy bez uprzedniej pisemnej zgody Wydierżawiającego,
 - c) poddzierżawi lub odda w bezpłatne używanie osobom trzecim całość lub część przedmiotu dzierżawy, a także przeniesienie na osoby trzecie prawa wynikające z niniejszej umowy dzierżawy, bez uprzedniej pisemnej zgody Wydierżawiającego,
 - d) nie wywiąże się z zobowiązań określonych w § 4.
4. Oświadczenie Wydierżawiającego o rozwiązaniu umowy na skutek okoliczności określonych w § 6 wymaga dla swej ważności formy pisemnej. Strony postanawiają, że w razie zaniedbania przez Dzierżawcę obowiązku zawiadomienia Wydierżawiającego o zmianie adresu w terminie 7 dni od dnia zaistnienia zmiany, oświadczenie uważa się za skutecznie doręczone, jeżeli zostanie wysłane na adres podany w niniejszej umowie.

§ 7.

1. Po zakończeniu umowy dzierżawy lub jej rozwiązaniu Dzierżawca zobowiązany jest wydać nieruchomość niezabudowaną (bez stacji ładowania pojazdów) i bez prawa żądania zwrotu wartości jakichkolwiek nakładów dokonanych na nieruchomości.

2. Wyzierżawiający ma prawo do zdemontowania i rozbiórki stacji ładowania pojazdów jeżeli Dzierżawca w terminie 14 dni od dnia rozwiązania lub zakończenia umowy nie wyda nieruchomości bez zabudowy (bez stacji ładowania pojazdów). Powyższe czynności dokonane zostaną na koszt i ryzyko Dzierżawcy.
3. Dzierżawca oświadcza, że tytułem zabezpieczenia wymagalnych roszczeń Wyzierżawiającego wobec Dzierżawcy wynikających z niniejszej umowy, w szczególności zapłaty czynszu wraz z podatkiem od towarów i usług, zapłaty ewentualnych kar umownych, odsetek ustawowych jak również ewentualnego odszkodowania za uszkodzenie lub zniszczenie części lub całości przedmiotu dzierżawy, Dzierżawca wpłaci kaucję w wysokości trzy miesięcznego czynszu brutto ...zł tj. zł brutto, (słownie brutto złotych: /100), na konto Urzędu Gminy w Pawłowicach w Banku Spółdzielczym Pawłowice nr 92844700050000001320000003 w terminie do 31.12.2025 r.
4. W przypadku podstaw do potrąceń Wyzierżawiający zaliczy kaucję na poczet należności.
5. W przypadku braku podstaw do potrąceń Wyzierżawiający zobowiązuje się zwrócić kaucję wraz z odsetkami wynikającymi z umowy rachunku bankowego, na którym była ona przechowywana, pomniejszoną o koszty prowadzenia rachunku bankowego oraz prowizji bankowej za przelew pieniędzy na rachunek bankowy wskazany przez Dzierżawcę najpóźniej w ciągu jednego miesiąca po zakończeniu umowy dzierżawy.
6. W przypadku rozwiązania przez Wyzierżawiającego stosunku dzierżawy bez wypowiedzenia, w trybie natychmiastowym, o którym mowa w § 6 Dzierżawca zobowiązany jest zapłacić Wyzierżawiającemu karę umowną w wysokości 5 000,00 zł (słownie złotych: pięć tysięcy 00/100).
7. W przypadku niewydania przedmiotu dzierżawy przez Dzierżawcę Wyzierżawiającemu w terminie przewidzianym w niniejszej umowie lub w terminie określonym w trybie rozwiązania umowy dzierżawy Dzierżawca zobowiązany jest zapłacić Wyzierżawiającemu karę umowną w wysokości 5% wysokości obowiązującego miesięcznego czynszu brutto za każdy dzień zwłoki związany z niewydaniem przedmiotu dzierżawy.
8. Zastrzeżenie powyższych kar umownych nie wyłącza możliwości dochodzenia przez Wyzierżawiającego odszkodowania na zasadach ogólnych, w kwocie przewyższającej kwotę kar umownych określonych powyżej.
9. W przypadku niewydania nieruchomości przez Dzierżawcę Wyzierżawiającemu w terminie przewidzianym w niniejszej umowie lub w terminie określonym w trybie rozwiązania umowy dzierżawy Dzierżawca wyraża zgodę na jednostronne przejęcie nieruchomości przez Wyzierżawiającego oraz zawierając niniejszą umowę udziela nieodwołalnego pełnomocnictwa Wyzierżawiającemu do jednostronnego przejęcia nieruchomości przez Wyzierżawiającego i zrzeka się ewentualnych roszczeń z tytułu nakładów poniesionych w trakcie trwania niniejszej umowy.

§ 8.

1. Wszelkie zmiany treści umowy wymagają formy pisemnej pod rygorem nieważności.
2. W sprawach nie unormowanych niniejszą umową mają zastosowanie przepisy Kodeksu Cywilnego.

§ 9.

1. Umowa w pełnej treści za wyjątkiem danych, których udostępnienie nie jest możliwe na podstawie powszechnie obowiązujących przepisów podlega udostępnieniu w Biuletynie Informacji Publicznej Gminy Pawłowice.
2. Dzierżawca oświadcza, że zapoznał się z klauzulą informacyjną o ochronie danych osobowych RODO.

§ 10.

Umowę sporządzono w 2 egz., z których jeden otrzymuje Dzierżawca, a 1 egz. Wyzierżawiający.

.....
Wyzierżawiający

.....
Dzierżawca

INSPEKTOR

Kierownik Urzędu Gminy Pawłowice
Przeznaczony do podszczy i Mienia

mgr Piotr Sieniec

SKARBNIK

Gminy Pawłowice
Witold Drobot

Piotr Koszyta

radca prawny
Kt-2/92

WÓJT

Joanna Śmieja

Klauzula informacyjna

Zgodnie z art. 13 ust. 1 i 2 Rozporządzenia Parlamentu Europejskiego i Rady (UE) 2016/679 z dnia 27 kwietnia 2016 r. w sprawie ochrony osób fizycznych w związku z przetwarzaniem danych osobowych i w sprawie swobodnego przepływu takich danych oraz uchylenia dyrektywy 95/46/WE (ogólne rozporządzenie o ochronie danych - RODO) (Dz. Urz. UE L 2016 Nr 119, s.1) informuję, że:

1. Administratorem danych osobowych przetwarzanych w Urzędzie Gminy Pawłowice jest Wójt Gminy Pawłowice z siedzibą w Urzędzie Gminy Pawłowice, ul. Zjednoczenia 60, 43-250 Pawłowice, tel. 32 47- 56-300, adres e-mail: gmina@pawlowice.pl;
2. Dane kontaktowe Inspektora Ochrony Danych: ul. Zjednoczenia 60, 43-250 Pawłowice, tel. 32 47- 56-312, adres e-mail: i.kielkowska@pawlowice.pl;
3. Celem przetwarzania danych osobowych jest zawarcie umowy dzierżawy lub najmu nieruchomości stanowiących zasób gminy;
4. Przetwarzanie, podanych danych osobowych, odbywa się na podstawie art. 6 ust. 1 lit b) i c) RODO - przetwarzanie jest niezbędne do wykonania umowy, której stroną jest osoba, której dane dotyczą, lub do podjęcia działań na żądanie osoby, której dane dotyczą, przed zawarciem umowy, przetwarzanie jest niezbędne do wypełnienia obowiązku prawnego ciążącego na administratorze;
5. Dane osobowe nie będą przekazane odbiorcom, państwom trzecim, organizacjom międzynarodowym, innym niż upoważnione na podstawie przepisów prawa;
6. Dane osobowe będą przechowywane przez okres niezbędny do realizacji celu, wskazanego w pkt. 3, lecz nie krócej niż okres wskazany w przepisach o archiwizacji (5 lat po zakończeniu umowy dzierżawy lub najmu, licząc od 1 stycznia roku następnego po dacie zakończenia sprawy);
7. Podanie danych osobowych jest dobrowolne, ale konieczne w celu zawarcia umowy dzierżawy lub najmu nieruchomości stanowiących zasób Gminy Pawłowice;
8. Na podstawie art. 15 – 19 RODO, przysługuje Państwu prawo dostępu do treści swoich danych, ich sprostowania, usunięcia lub ograniczenia przetwarzania;
9. Dane osobowe nie będą przetwarzane w sposób zautomatyzowany, w tym również w formie profilowania;
10. Macie Państwo prawo wniesienia skargi do organu nadzorczego – prezesa Urzędu Ochrony Danych Osobowych, gdy uznacie Państwo, iż przetwarzanie danych osobowych Państwa dotyczących, narusza przepisy ogólnego rozporządzenia o ochronie danych osobowych z dnia 27 kwietnia 2016 r.

Gmina Pawłowice,
43-250 Pawłowice,
ul. Zjednoczenia 60
tel. 32-4756300

Dzierżawca:

(pełna nazwa/firma, adres, w zależności od podmiotu;)

reprezentowany przez:

(imię, nazwisko, stanowisko/podstawa do reprezentacji)

O Ś W I A D C Z E N I E
DOTYCZĄCE PRZESŁANEK WYKLUCZENIA Z POSTĘPOWANIA

Na potrzeby zawarcia umowy dzierżawy

Na podstawie art. 7 ust. 1 ustawy z dnia z dnia 13 kwietnia 2022 r. o szczególnych rozwiązaniach w zakresie przeciwdziałania wspieraniu agresji na Ukrainę oraz służących ochronie bezpieczeństwa narodowego oświadczam, że:

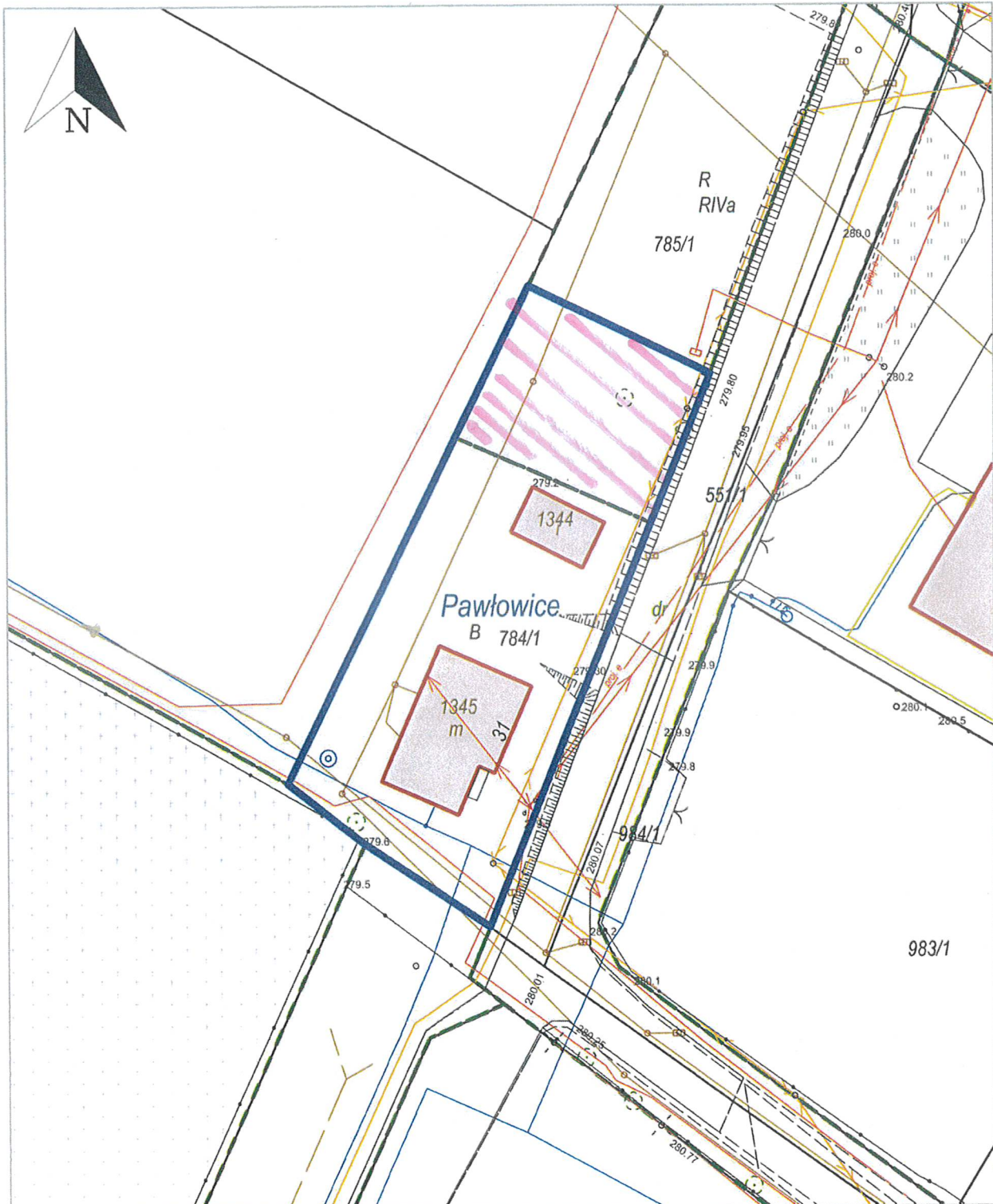
- a. Nie jestem wymieniony w wykazach określonych w rozporządzeniu 765/2006 i rozporządzeniu 269/2014 albo wpisany na listę na podstawie decyzji w sprawie wpisu na listę rozstrzygającej o zastosowaniu środka, o którym mowa w art. 1 pkt 3 ustawy,
- b. Nie jestem beneficjentem rzeczywistym w rozumieniu ustawy z dnia 1 marca 2018 r. o przeciwdziałaniu praniu pieniędzy oraz finansowaniu terroryzmu (Dz. U. z 2022 r. poz. 593 i 655) oraz osobą wymienioną w wykazach określonych w rozporządzeniu 765/2006 i rozporządzeniu 269/2014 albo wpisana na listę lub będącą takim beneficjentem rzeczywistym od dnia 24 lutego 2022 r wpisany na listę na podstawie decyzji w sprawie wpisu na listę rozstrzygającej o zastosowaniu środka, o którym mowa w art. 1 pkt 3 ustawy,
- c. Nie jestem jednostką dominującą w rozumieniu art. 3 ust. 1 pkt 37 ustawy z dnia 29 września 1994 r. o rachunkowości (Dz. U. z 2021 r. poz. 217, 2105 i 2106), i wymienionym w wykazach określonych w rozporządzeniu 765/2006 i rozporządzeniu 269/2014 albo wpisany na listę lub będącym taką jednostką dominującą od dnia 24 lutego 2022 r., wpisana na listę na podstawie decyzji w sprawie wpisu na listę rozstrzygającej o zastosowaniu środka, o którym mowa w art. 1 pkt 3 ustawy.

.....



Wydruk z systemu IntraEWID

skala 1: 500



Pawłowice, Pawłowice

Udostępniane informacje nie są dokumentami w postępowaniach administracyjnych i innych. Materiały zawierające informacje z powiatowego zasobu geodezyjnego i kartograficznego (w tym dane z operatu ewidencji gruntów i budynków Pszczyna) należy zamawiać w Wydziale Geodezji. Dokumenty zawierające inne informacje przetwarzane w Wewnętrznym Portalu Mapowym należy zamawiać w wydziałach merytorycznych, odpowiedzialnych za aktualizację tych danych.

Gliwice, 2024-11-05

WARUNKI PRZYŁĄCZENIA nr WP/111186/2024/O11R11 z dnia 2024-11-05

Obiekt: Ogólnodostępna stacja ładowania
Adres przyłączanego obiektu: ul. Grzybowa
43-250 Pawłowice
numery działek: 784/1

Odpowiadając na wniosek z dnia 2024-10-21, zapewniamy przyłączenie do sieci TAURON Dystrybucja SA i dostawę energii elektrycznej o mocy przyłączeniowej:

Przyłącze 1: **44,0 kW** dla zasilania podstawowego, w **IV** grupie przyłączeniowej, na poniższych warunkach.

IA. Wymagania techniczne - przyłącze 1 (zasilanie podstawowe)

- Miejsce przyłączenia: Rozdzielnica nN w stacji transformatorowej GLWR1861 Pawłowice-PAW-TANK, wolne pole nr 1.
- Miejsce dostarczania energii elektrycznej: Zaciski prądowe wyjściowe aparatu zalicznikowego.
 - Miejsce rozgraniczenia własności urządzeń elektroenergetycznych: Zaciski prądowe wyjściowe aparatu zalicznikowego.
- Przyłączenie obiektu do sieci wymaga:
 - w zakresie przyłącza: **budowa linii kablowej NA2XY-J 4 x 240 mm² od stacji GLWR1861 do zestawu pomiarowego ZK2a-1Pw-X usytuowanego bezpośrednio przy stacji transformatorowej GLWR1861,**
 - w zakresie sieci: **Brak prac.,**
 - w zakresie przyłączanych urządzeń, instalacji Wnioskodawcy: **wykonanie odcinka linii kablowej czterożyłowej od zestawu złączowo-pomiarowego do złącza zasilania ładowarki, gdzie należy wykonać uziemienie oraz rozdział przewodu PEN na PE i N. Instalację wykonać zgodnie z obowiązującymi przepisami i normami. W obiekcie budowlanym wykonać główne połączenia wyrównawcze. Budowa instalacji odbiorczej od miejsca rozgraniczenia własności oraz jej podłączenie do zestawu złączowo-pomiarowego, kosztem i staraniem Przyłączanego Podmiotu.**
- Układ pomiarowo-rozliczeniowy na napięciu 0,4 kV:
 - rodzaj układu: bezpośredni,
 - miejsce zainstalowania: w zestawie złączowo-pomiarowym zlokalizowanym przy stacji transformatorowej.
- Zabezpieczenia główne:
 - prąd znamionowy: 80 A,
 - rodzaj: wkładka topikowa,
 - lokalizacja: w zestawie złączowo-pomiarowym zlokalizowanym przy stacji transformatorowej.
- Dla doboru aparatury, spodziewaną wartość prądu zwarcia w miejscu dostarczania energii elektrycznej przyjąć wg obliczeń, jednak nie mniej niż 6 kA.
- Wymagany stopień skompensowania mocy biernej $\text{tg } \varphi \leq 0,4$.
- Sieć nN pracuje w układzie: TN-C.

II. Określa się następujące dopuszczalne czasy trwania przerw:

- czas trwania jednorazowej przerwy, tj. całkowitej, jednoczesnej przerwy w zasilaniu wszystkich miejsc dostarczania, nie przekraczający:
 - dla przerwy planowanej – 16 godz.,
 - przerwy nieplanowanej – 24 godz.,

b) łączny czas trwania przerw w ciągu roku, stanowiący sumę czasów trwania przerw jednorazowych, tj. całkowitych jednoczesnych przerw w zasilaniu wszystkich miejsc dostarczania, nie przekraczający:

- przerw planowanych – 35 godz.,
- przerw nieplanowanych – 48 godz.

III. Termin ważności niniejszych warunków 2 lata od dnia ich doręczenia.

W przypadku zawarcia umowy o przyłączenie termin ważności niniejszych warunków przyłączenia wydłuża się na okres ważności umowy o przyłączenie.

Przygotował: Bilan Patryk

Pełnomocnik
TAURON Dystrybucja S.A.

R. Olejnik

Robert Olejnik

Uwaga: Jeżeli mają Państwo pytania w sprawie warunków przyłączenia, prosimy, żeby skontaktowali się Państwo z nami na jeden z poniższych sposobów:

- elektronicznie przez formularz kontaktowy na tauron-dystrybucja.pl/formularz (jako temat kontaktu należy wybrać „Napisz wiadomość”),
- przez infolinię 32 606 0 616.

Prosimy, żeby w zgłoszeniu podali Państwo numer warunków przyłączenia WP/111186/2024/O11R11.

Informacje dodatkowe do warunków przyłączenia

1. TAURON Dystrybucja S.A. zrealizuje zakres inwestycji określony w warunkach przyłączenia do miejsca rozgraniczenia własności urządzeń elektroenergetycznych, po zawarciu przez Wnioskodawcę umowy o przyłączenie do sieci.
 2. Instalacja elektryczna w przyłączanym obiekcie oraz urządzenia elektroenergetyczne i instalacje od obiektu do miejsca rozgraniczenia własności, winny być wykonane zgodnie z obowiązującymi przepisami i normami oraz wymaganiami określonymi w niniejszych Warunkach przyłączenia.
 3. Przyłączane przez Wnioskodawcę urządzenia nie mogą wprowadzać do sieci lub instalacji innych użytkowników systemu zakłóceń o poziomie wyższym niż dopuszczalne, określone w przepisach (np. wahania napięcia lub odkształcenia jego przebiegu).
 4. Dopuszcza się realizację dostaw energii elektrycznej na potrzeby zasilania placu budowy wnioskowanego obiektu na podstawie zgłoszenia gotowości instalacji do przyłączenia dla placu budowy.
 5. Dopuszczalny poziom zmienności parametrów technicznych energii elektrycznej: parametry techniczne w miejscu dostarczania energii elektrycznej winny być zgodne z aktualnie obowiązującymi przepisami – Rozporządzenie Ministra Klimatu i Środowiska w sprawie szczegółowych warunków funkcjonowania systemu elektroenergetycznego.
 6. Określony w warunkach przyłączenia sposób zasilania nie zapewnia bezprzerwowej dostawy energii elektrycznej. Urządzenia wymagające zasilania bezprzerwowego należy zaopatrzyć we własne, niezależne źródło energii, podłączone w sposób uniemożliwiający podanie napięcia do sieci przedsiębiorstwa energetycznego.
 7. Warunki przyłączenia zostały określone dla standardowych parametrów energii elektrycznej określonych w ustawie Prawo energetyczne.
 8. W przypadku użytkowania odbiorników o charakterze indukcyjnym prowadzone będą rozliczenia za ponadumowny pobór energii biernej wg zasad określonych w Taryfie dla energii elektrycznej w zakresie dystrybucji energii elektrycznej TAURON Dystrybucja S.A.
 9. W przypadku kolizji projektowanego obiektu z istniejącymi urządzeniami elektroenergetycznymi, Wnioskodawca winien zwrócić się do Wydziału Eksploatacji z wnioskiem o określenie warunków przebudowy tych urządzeń.
 10. Wymagania dotyczące rozwiązań technicznych stosowanych na terenie działalności TAURON Dystrybucja S.A. ujęte w formie standaryzacji dostępne są na stronie www.tauron-dystrybucja.pl
- 11.Nr proj zestawu ZK-GLW351379, przyłącz kablowy.**

Załączniki:

1. Mapa z lokalizacją przyłącza.

Mapa z orientacyjną lokalizacją przyłącza



Umowa nr UP/111186/2024/O11R11
o przyłączenie do sieci dystrybucyjnej
TAURON Dystrybucja S.A.

protokół kaseofonii

pomiędzy:

Przyłączany Podmiot:	TAURON Dystrybucja:
<p>Gmina Pawłowice NIP: 6381642418</p> <p>Adres: ul. Zjednoczenia 60, 43-250 Pawłowice Telefon:502606365</p> <p>Adres korespondencyjny: ul. Zjednoczenia 60, 43-250 Pawłowice</p>	<p>TAURON Dystrybucja S.A.</p> <p>Adres: ul. Podgórska 25A, 31-035 Kraków,</p> <p>Adres korespondencyjny: TAURON Dystrybucja S.A. Oddział w Gliwicach – Wydział Przyłączeń, Skrytka pocztowa 2708, 40-337 Katowice,</p> <p>Wpisana do KRS prowadzonego przez Sąd Rejonowy dla Krakowa-Śródmieścia XI Wydział Gospodarczy KRS: 0000073321; NIP: 6110202860; REGON: 230179216; kapitał zakładowy: 560 455 650,50 zł; kapitał wpłacony: 560 455 650,50 zł;</p> <p>Infolinia: 32 606 0 616 e-mail: info@tauron-dystrybucja.pl</p> <p>TAURON Dystrybucja S.A. jest „dużym przedsiębiorcą” w rozumieniu przepisów ustawy z dnia 8 marca 2013 r. o przeciwdziałaniu nadmiernym opóźnieniom w transakcjach handlowych.</p>

zwanych również dalej **Stronami**, została zawarta Umowa następującej treści:

§ 1

1. Przedmiotem Umowy jest przyłączenie do sieci dystrybucyjnej **TAURON Dystrybucja** obiektu: **Ogólnodostępna stacja ładowania**, zwanego dalej Obiektem, który jest zlokalizowany w miejscowości: 43-250 Pawłowice ul. Grzybowa, dz. nr 784/1 z mocą przyłączeniową: **44,0 kW**, przy planowanym poborze energii elektrycznej w ilości 0,0 kWh rocznie, zaliczonym do IV grupy przyłączeniowej.
2. Umowa niniejsza zostaje zawarta na podstawie warunków przyłączenia z dnia: **2024-11-05** znak: **WP/111186/2024/O11R11**, stanowiących załącznik do niniejszej Umowy, zwanych dalej **Warunkami przyłączenia**.
3. Miejsce lokalizacji układu pomiarowo-rozliczeniowego zostało określone w pkt IA 4 b) **Warunków przyłączenia**.
4. Miejsce rozgraniczenia własności urządzeń 7. elektroenergetycznych między **TAURON Dystrybucja** i **Przyłączanym Podmiotem** zostało określone odrębnie dla poszczególnych przyłączy w pkt. IA 2 b) **Warunków przyłączenia**.
5. Zakres niezbędnych prac dla przyłączenia obiektu

opisanego w ust. 1, wynikający z **Warunków przyłączenia**, obejmuje:

- 5.1. Po stronie **TAURON Dystrybucja**: prace określone w pkt IA 3 a) i b) **Warunków przyłączenia**,
- 5.2. Po stronie **Przyłączanego Podmiotu**: prace określone w pkt IA 3 c) **Warunków przyłączenia**.
6. **Przyłączany Podmiot** oświadcza, że posiada tytuł prawny do korzystania z Obiektu, którym jest: **Własność** oraz, że do dnia zawarcia niniejszej Umowy nie nastąpiły zmiany w tytule prawnym w stosunku do stanu ujawnionego w oświadczeniu przedłożonym wraz z wnioskiem o określenie warunków przyłączenia, które wpływałyby na możliwość przyłączenia. Ponadto, **Przyłączany Podmiot** oświadcza, że nadmieniony tytuł prawny upoważnia go do dokonania czynności prawnych związanych z przyłączeniem Obiektu do sieci **TAURON Dystrybucja**, o których mowa w §2.
- Przyłączany Podmiot oświadcza, że posiada/nie posiada (~~skreślić niepotrzebne~~) status dużego przedsiębiorcy w rozumieniu Ustawy z dnia 8 marca 2013 r. o przeciwdziałaniu nadmiernym opóźnieniom w transakcjach handlowych.

§ 2

Podstawowe obowiązki **Stron** w procesie realizacji przyłączenia:

1. **TAURON Dystrybucja** zobowiązuje się do:
 - 1.1. zrealizowania prac określonych w §1 ust. 5 pkt 5.1.,
 - 1.2. zrealizowania obowiązków określonych w Ogólnych warunkach umowy o przyłączenie w §2 ust. 1.
2. **Przyłączany Podmiot** zobowiązuje się do:
 - 2.1. zrealizowania obowiązków określonych w Ogólnych warunkach umowy o przyłączenie w §2 ust. 2.

§ 3

1. Realizacja przyłączenia Obiektu nastąpi w terminie określonym w Harmonogramie przyłączenia, stanowiącym załącznik do niniejszej umowy, z zastrzeżeniem ustępu 2.
2. Przyłączany Podmiot zobowiązany jest do wykonania prac określonych w §1 ust.5 pkt. 5.2. Umowy w terminie określonym w Harmonogramie przyłączenia, stanowiącym załącznik do niniejszej umowy.

§ 4

1. Koordynację realizacji przedmiotu niniejszej Umowy, ze strony **TAURON Dystrybucja** prowadzić będzie Wydział Przyłączeń, nr telefonu 32 606 0 616, mail info@taurondystrybucja.pl
2. Ze strony **Przyłączanego Podmiotu** upoważnionym/ą do udzielania i otrzymywania informacji dotyczących realizacji przedmiotu Umowy jest Gmina Pawłowice,

§ 5

1. Załączniki stanowią integralną część niniejszej Umowy.
2. Umowę sporządzono w dwóch jednobrzmiących egzemplarzach, po jednym egzemplarzu dla każdej ze **Stron**.
3. Za datę zawarcia Umowy uznaje się datę jej podpisania przez obie **Strony**.

Załączniki:

- Warunki przyłączenia nr WP/111186/2024/O11R11 z dnia: **2024-11-05**,
- Kalkulacja opłaty za przyłączenie,
- Harmonogram przyłączenia,
- Ogólne Warunki Umowy o przyłączenie.

Umowę sporządził: Kramarz Bogumiła w dniu 2024-11-07

TAURON Dystrybucja

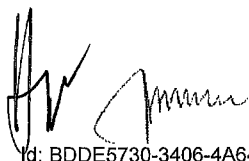
Przyłączany Podmiot

.....
Data, czytelny podpis lub pieczęć

.....
Data, czytelny podpis lub pieczęć

UWAGA:

1. Niniejszy projekt umowy jest ofertą w rozumieniu art. 66 §1 Kodeksu Cywilnego, która wiąże do **30-12-2024 TAURON Dystrybucja** może odmówić zawarcia umowy w formie przedstawionej w niniejszym projekcie umowy, jeżeli **Przyłączany Podmiot** dostarczy do **TAURON Dystrybucja** podpisane egzemplarze projektu umowy po tym dniu. Jeżeli po upływie ww. daty, ale w okresie ważności warunków przyłączenia **Przyłączany Podmiot** wyrazi wolę zawarcia umowy o przyłączenie, to może wystąpić o przygotowanie zaktualizowanego projektu umowy, który będzie stanowił nową ofertę.
2. **TAURON Dystrybucja** informuje, że niniejszy dokument do czasu jego podpisania przez **Przyłączany Podmiot** jest projektem umowy o przyłączenie, a co się z tym wiąże **Przyłączanemu Podmiotowi** przysługuje prawo negocjacji zapisów zawartych w niniejszym projekcie umowy.



Kalkulacja opłaty za przyłączenie

1. Opłata za przyłączenie wynosi:

Opłata za przyłączenie brutto [zł]	920,58
Opłata za przyłączenie netto [zł]	748,44
Stawka podatku VAT [%]	23

2. Opłata za przyłączenie ustalona została w oparciu o Taryfę dla energii elektrycznej w zakresie dystrybucji energii elektrycznej TAURON Dystrybucja S.A. aktualną na dzień przygotowania projektu umowy o przyłączenie oraz stawki podatku od towarów i usług aktualnych na dzień przygotowania projektu umowy.
3. Stawki opłaty za przyłączenie wg Taryfy dla energii elektrycznej w zakresie dystrybucji energii elektrycznej TAURON Dystrybucja S.A., przyjęte do wyznaczenia opłaty za przyłączenie:

Grupa przyłączeniowa	Stawka opłaty netto – S_p [zł/kW]	
	Przyłącze napowietrzne	Przyłącze kablowe
IV, VI i VI*	8,20	17,01
VI**		2,39

* - wysokość stawki w przypadku, gdy budowane jest przyłącze.

** - wysokość stawki w przypadku podłączenia do istniejącej sieci.

4. Dane techniczne przyjęte do wyznaczenia opłaty za przyłączenie:

Moc przyłączeniowa – P_p [kW]	Moc przyłączeniowa istniejąca – P_d [kW]
44,0	0,0
Długość przyłącza*** - D [m]	Długość przyłącza*** powyżej 200 m
6,0	0,0

*** - długość przyłącza wyznaczana jako długość rzutu poziomego przyłącza napowietrzego lub długość trasy przyłącza kablowego.

5. Metodyka wyznaczenia opłaty za przyłączenie:

$$O_p = (P_p - P_d) * S_p + O_d$$

 O_p – opłata za przyłączenie netto [zł], P_p – moc przyłączeniowa [kW], P_d – moc przyłączeniowa istniejąca (dotychczasowa moc do odliczenia) [kW], S_p – stawka opłaty dla przyłącza kablowego lub napowietrzego [zł/kW], O_d – opłata dodatkowa wynikająca z długości przyłącza powyżej 200 m wyliczana w następujący sposób: 7,47 zł (dla przyłącza napowietrzego) oraz 10,12 zł (dla przyłącza kablowego) za każdy metr powyżej 200 metrów długości przyłącza.

6. Wysokość opłaty za przyłączenie może ulec zmianie w przypadku zmiany:

- mocy przyłączeniowej,
- długości przyłącza powyżej 200 m,
- stawki podatku VAT.

W takim przypadku TAURON Dystrybucja przekaze Przyłączanemu Podmiotowi nową Kalkulację opłaty za przyłączenie uwzględniającą zaistniałe zmiany. Zmiana Kalkulacji opłaty za przyłączenie nie wymaga sporządzenia aneksu do umowy.

7. Należność należy regulować na konto bankowe wskazane na fakturze w terminie 30 dni od daty wystawienia faktury. TAURON Dystrybucja dostarczy Przyłączanemu Podmiotowi fakturę nie później niż 7 dni przed terminem płatności oznaczonym na fakturze. W przypadku, gdy termin określony w zdaniu poprzednim nie zostanie zachowany, TAURON Dystrybucja na wniosek Przyłączanego Podmiotu odstąpi od naliczania odsetek za opóźnienie w płatności.

8. Podstawa prawna naliczenia opłaty za przyłączenie: Ustawa Prawo energetyczne art. 7 ust 8.

Harmonogram przyłączenia

1. Zakres niezbędnych prac dla przyłączenia obiektu opisanego w ust. 1, wynikający z wymienionych w ust. 2 warunków przyłączenia, obejmuje:
 - 1.1 Po stronie **TAURON Dystrybucja**:
 - 1.1.1 Dla zasilania podstawowego w terminie do: ~~2026-11-30~~
 - a) budowa linii kablowej NA2XY-J 4 x 240 mm² od stacji GLWR1861 do zestawu pomiarowego ZK2a-1Pw-X usytuowanego bezpośrednio przy stacji transformatorowej GLWR1861,,
 - b) Brak prac..
 - 1.2 Po stronie **Przyłączanego Podmiotu**:
 - 1.2.1 Dla zasilania podstawowego w terminie: nie później niż 14 dni przed ~~2026-11-30~~:
wykonanie odcinka linii kablowej czterożyłowej od zestawu złączowo-pomiarowego do złącza zasilania ładowarki, gdzie należy wykonać uziemienie oraz rozdział przewodu PEN na PE i N. Instalację wykonać zgodnie z obowiązującymi przepisami i normami. W obiekcie budowlanym wykonać główne połączenia wyrównawcze. Budowa instalacji odbiorczej od miejsca rozgraniczenia własności oraz jej podłączenie do zestawu złączowo-pomiarowego, kosztem i staraniem Przyłączanego Podmiotu. ,
2. Zakres niezbędnych czynności dla realizacji przyłączenia, określonych w umowie o przyłączenie obejmuje:
 - 2.1 Po stronie **Przyłączanego Podmiotu**:
 - 2.1.1 przedłożenie Zgłoszenia gotowości instalacji obiektu do przyłączenia wraz z wymaganymi załącznikami nie później niż 14 dni przed ~~2026-11-30~~,
 - 2.1.2 zawarcie przez Przyłączany Podmiot umowy o świadczenie usług dystrybucji energii elektrycznej lub umowy kompleksowej dla dostarczania energii do Obiektu.